

Комплект подготовки программ
КПП СУН

Руководство по эксплуатации
ЭИТК 61.90.000 РЭ

ОДО "ЕЛТЕХ"
ул. Автобусная, 8
г. Нововолынск
Волинская область
45400, Украина
тел.: +38-03344-41135
факс.: + 38-03344-31260
E-mail: eltech@eltech.com.ua
<http://www.eltech.com.ua>

1. ВВЕДЕНИЕ

Настоящее руководство по эксплуатации предназначено для ознакомления с устройством, принципом работы, условиями эксплуатации комплекта подготовки программ КПП СУН (далее по тексту КПП СУН).

ВАЖНО! Прежде чем приступать к процессу подготовки программ необходимо ознакомиться с техническими возможностями станков, для этого требуется изучить документы:

- "СТАНОК УНИВЕРСАЛЬНЫЙ НАМОТОЧНЫЙ СУН-0,6 (СУН-0,6Р). Руководство по эксплуатации ЭИТК 61.00.000 РЭ";
- "СТАНОК УНИВЕРСАЛЬНЫЙ НАМОТОЧНЫЙ СУН-1,8МЛ (СУН-1,8МЛР) Руководство по эксплуатации ЭИТК 60.00.000-01РЭ";
- "Станок универсальный намоточный СУН-0,6Р (СУН-1,8МЛР) Инструкция по программированию и работе ЭИТК.61.00.000-01 ИП".

2. ОБЩИЕ СВЕДЕНИЯ ОБ ИЗДЕЛИИ

Комплект подготовки программ КПП СУН - предназначен для подготовки программ намотки для станков СУН-0,6Р и СУН-1,8МЛР, при помощи персонального компьютера (РС). Комплект позволяет создавать, изменять, записывать и считывать программы намотки при помощи программы-редактора SUNED. Программа может быть установлена и запущена на РС под управлением операционных систем Windows 2000/ XP / Vista / 7 , и имеют свободный порт USB 2.0. Программатор, входящий в состав КПП СУН, позволяет подключить к USB порту компьютера внешнее запоминающее устройство ЗП СУН.

Затем, подключив ЗП СУН к соответствующему порту станка СУН-0,6Р или СУН-1,8МЛР, можно производить обмен программами намотки.

Климатическое исполнение УХЛ, категория размещения 4 по ГОСТ15150-69.

3. КОМПЛЕКТНОСТЬ КПП СУН

Комплектность КПП СУН должна соответствовать указанной в табл.1.

Таблица 1

Поз. Рис.1	Обозначение	Наименование	Количество
1.	ЭИТК 61.90.000 РЭ	Руководство по эксплуатации	1 экз.
2.	ЭИТК 61.91.000	Внешнее запоминающее устройство ЗП СУН	1 шт.
3.	ЭИТК 61.92.000	Программатор ЗП СУН	1 шт.
		CD- диск с архивом программы редактора SUNED	1 шт.

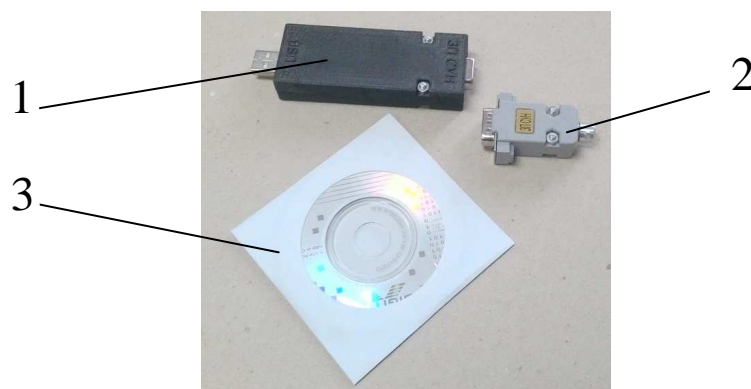


Рис.1

4. ОСНОВНЫЕ ТЕХНИЧЕСКИЕ ДАННЫЕ И ХАРАКТЕРИСТИКИ

- Совместимость с операционными системами Windows 2000/ XP / Vista / 7 .
- Подключение к PC через USB 2.0 (USB разъем А типа).
- Желательное разрешение монитора по-горизонтали - не менее 1280 пикселей.
- Максимальное количество программ намотки, хранящееся в энергонезависимой памяти ЗП СУН - 256 .
- Максимальное количество строк (элементарных катушек), в одной программе намотки – 256.
- Питание от USB порта PC.
- Габаритные размеры:
 - программатор ЗП СУН - 105 x 34 x 16 мм
 - энергонезависимое запоминающее устройство ЗП СУН - 51 x 31 x 15 мм

5. ПОДГОТОВКА К РАБОТЕ, ПОРЯДОК РАБОТЫ

- 5.1. Установить программное обеспечение редактора SUNED согласно «Инструкции по инсталляции и применению редактора программ намотки изделий для станков намоточных универсальных СУН-0,6Р и СУН1,8МЛР (SUNED v1.0)» - файл **Readme suned.pdf**, предварительно разархивировав архив с CD диска в корневой раздел любого диска компьютера.
- 5.2. Подсоединить внешнее запоминающее устройство ЗП СУН к программатору.
- 5.3. Подсоединить программатор к любому свободному USB 2.0 порту компьютера.
- 5.4. Открыть редактор SUNED путем запуска на выполнение файла suned.exe, который находится в созданной папке. При *первом запуске* в окне настроек редактора выбрать модель станка, прописать пути нахождения файлов редактируемых программ намотки и файлов программатора ЗП СУН (см. Readme suned.pdf).
- 5.5. Выполнить необходимые работы по созданию, изменению, записи\считыванию в рабочие файлы, импорте\экспорте программ в ЗП СУН, согласно «Инструкция по инсталляции и применению редактора программ намотки изделий для станков намоточных универсальных СУН-0,6Р и СУН1,8МЛР (SUNED v1.0)».
- 5.6. Подготовленные программы намотки экспортировать (записать) в ЗП СУН. Выйти из редактора SUNED, отсоединить программатор от компьютера и далее отсоединить запоминающее устройство ЗП СУН от программатора.
- 5.7. Согласно документу "Станок универсальный намоточный СУН-0,6Р (СУН-1,8МЛР) Инструкция по программированию и работе ЭИТК.61.00.000-01 ИП" переписать программы намотки в память станка.
- 5.8. Для редактирования программ намотки, записанных в памяти станка, необходимо сохранить в ЗП СУН содержимое памяти станка.(команды станка СЕРВИС- СОХРАНЕНИЕ НА

ЗП СУН). Далее согласно пп.5.2 - 5.7 внести необходимые изменения в программы намотки изделий.

ВАЖНО! Следует помнить, что считывается из памяти контроллера станка и записывается в память станка массив памяти программ целиком. Это значит, что содержимое памяти программ станка полностью обновляется, что неизбежно приводит к утрате всех программ, ранее записанных в станке. Добавление\изменение одной или несколько программ намотки при помощи редактора к существующим в памяти контроллера станка программам намотки необходимо выполнить следующим образом:

- сохранить содержимое памяти программ станка на ЗП СУН;
- импортировать (прочитать) из ЗП СУН в редактор SUNED;
- создать\изменить одну или несколько программ намотки в множестве программ намотки прочитанных из станка при помощи редактора;
- экспортировать (записать) отредактированное множество программ на ЗП СУН;
- Записать из ЗП СУН в память программ контроллера станка множество программ, содержащее как ранее созданные так и созданные\измененные программы в последнем сеансе редактирования.

6. ПРАВИЛА ХРАНЕНИЯ

Условия хранения устройства в части воздействия климатических факторов по группе условий хранения I по ГОСТ 15150-69.

7. ТРАНСПОРТИРОВАНИЕ

Условия транспортирования в части воздействия климатических факторов внешней среды по группе условий хранения I по ГОСТ 15150-69.